

BIURO PROJEKTOWE:	 inframo PROJEKTOWANIE I NADZORY KINGA MOSINIAK Grunwaldzka 15A, 98-200 Sieradz
INWESTOR:	 GMINA ZDUŃSKA WOLA UL. ZIELONA 30 98-220 ZDUŃSKA WOLA
NAZWA ELEMENTU PROJEKTU BUDOWLANEGO:	PROJEKT TECHNICZNY
NR TOMU	TOM IV
NAZWA ZAMIERZENIA BUDOWLANEGO:	ROZBUDOWA DRÓG GMINNYCH NR 119052E I 119053E W MIEJSCOWOŚCIACH RĘBIESKIE I RĘBIESKIE KOLONIA
ZAKRES OPRACOWANIA:	BRANŻA ARCHITEKTURA - ROZBIÓRKA OBIEKTU
ADRES OBIEKTU BUDOWLANEGO:	<i>WOJEWÓDZTWO ŁÓDZKIE, POWIAT ZDUŃSKOWOLSKI, GMINA ZDUŃSKA WOLA</i>
IDENTYFIKATORY DZIAŁEK EWIDENCYJNYCH:	<i>Spis i identyfikatory działek ewidencyjnych przeznaczonych pod inwestycję wg zestawienia na następnej stronie (verte)</i>
KATEGORIA OBIEKTU BUDOWLANEGO:	<i>I, III</i>
DATA OPRACOWANIA I SPRAWDZENIA PROJEKTU:	<i>PAŹDZIERNIK 2025 r.</i>

ZAKRES OPRACOWANIA	FUNKCJA	IMIE I NAZWISKO, NR UPRAWNIEN, SPECJALNOŚĆ	PODPIS
<i>BRANŻA ARCHITEKTURA</i>	<i>PROJEKTANT</i>	<i>mgr inż. arch. Andrzej Antczak</i> <i>nr upr. 1/R-194ŁOIA/04</i> <i>spec. architektonicznej do projektowania bez ograniczeń</i>	

Identyfikatory działek ewidencyjnych (miejsce wykonywania robót budowlanych)

Działki objęte inwestycją:

101904_2.0001.217/2	101904_2.0021.309	101904_2.0022.179/1
101904_2.0001.217/3	101904_2.0021.310/1	101904_2.0022.220
101904_2.0001.264/1	101904_2.0021.310/2	101904_2.0022.233/1
101904_2.0001.264/2	101904_2.0021.311	101904_2.0022.233/2
101904_2.0001.264/3	101904_2.0021.312	101904_2.0022.233/3
	101904_2.0021.313	101904_2.0022.234/1
101904_2.0021.277	101904_2.0021.314	101904_2.0022.235/4
101904_2.0021.278	101904_2.0021.315/1	101904_2.0022.235/5
101904_2.0021.279/1	101904_2.0021.317/1	101904_2.0022.243
101904_2.0021.279/2	101904_2.0021.318	101904_2.0022.244
101904_2.0021.280	101904_2.0021.320/1	101904_2.0022.245/1
101904_2.0021.281	101904_2.0021.321/1	101904_2.0022.247/1
101904_2.0021.282	101904_2.0021.345/3	101904_2.0022.252
101904_2.0021.283	101904_2.0021.381	101904_2.0022.253
101904_2.0021.284		101904_2.0022.254
101904_2.0021.285	101904_2.0022.88	101904_2.0022.255
101904_2.0021.286	101904_2.0022.90	101904_2.0022.256
101904_2.0021.287	101904_2.0022.91	101904_2.0022.257
101904_2.0021.288	101904_2.0022.93	101904_2.0022.262/1
101904_2.0021.289/1	101904_2.0022.95	101904_2.0022.263/1
101904_2.0021.290	101904_2.0022.117	101904_2.0022.264/1
101904_2.0021.291	101904_2.0022.118	101904_2.0022.272
101904_2.0021.292	101904_2.0022.119	101904_2.0022.276
101904_2.0021.293/2	101904_2.0022.120	101904_2.0022.281
101904_2.0021.293/3	101904_2.0022.121	101904_2.0022.297/2
101904_2.0021.293/4	101904_2.0022.122	101904_2.0022.303
101904_2.0021.294/1	101904_2.0022.123	101904_2.0022.306/1
101904_2.0021.295	101904_2.0022.124	101904_2.0022.306/4
101904_2.0021.296	101904_2.0022.125	101904_2.0022.318/10
101904_2.0021.297	101904_2.0022.127	101904_2.0022.319/1
101904_2.0021.298/1	101904_2.0022.129	101904_2.0022.357/5
101904_2.0021.300/1	101904_2.0022.130	101904_2.0022.357/13
101904_2.0021.301	101904_2.0022.132	101904_2.0022.359/4
101904_2.0021.302	101904_2.0022.133	101904_2.0022.420
101904_2.0021.303/1	101904_2.0022.170	
101904_2.0021.303/2	101904_2.0022.173	
101904_2.0021.305	101904_2.0022.174	
101904_2.0021.309	101904_2.0022.176/1	

SPIS TREŚCI TOMU IV

CZĘŚĆ OPISOWA	2
1 CZĘŚĆ OGÓLNA.....	3
1.1 Przedmiot opracowania	3
2 CZĘŚĆ OPISOWA	3
2.1 Opis technologii wykonania budynku	3
CZĘŚĆ RYSUNKOWA.....	7
Rys 1.0 Plan orientacyjny	8
Rys 1.1 Orientacja- schemat etapowania PB	9
Rys IN.01 Rozbiórka budynku mieszkalnego	10

CZĘŚĆ OPISOWA

1 CZĘŚĆ OGÓLNA

1.1 Przedmiot opracowania

Przedmiotem inwestycji jest rozbiórka budynku mieszkalnego, znajdującego się we wsi Rębieskie 44 w gminie Zduńska Wola. Budynek zlokalizowany jest przy rozwidleniu dróg, w luźnej zabudowie wiejskiej, ok. 170m od rzeki Pichna. Na działce są dwa budynki: mieszkalny i gospodarczy, mieszkalny przeznaczony do rozbiórki znajduje się we frontowej części działki usytuowany równolegle do drogi. Prosta bryła budynku zbudowana na planie prostokąta z dwuspadowym dachem, wykonana w konstrukcji drewnianej sumikowo-łatkowej. Ponadto przedmiotem inwestycji jest rozbiórka budynku niemieszkalnego zlokalizowanego na działce nr ewid. 305, obręb 21. Budynek zlokalizowany jest w sąsiedztwie boiska sportowego i pełni funkcję gospodarczą. Prosta bryła budynku zbudowana na planie prostokąta z dwuspadowym dachem z blachy.

Materiały, na których oparto się podczas projektowania:

- mapy sytuacyjno-wysokościowe w skali 1:500,
- uzgodnienia z inwestorem,
- ogólna inwentaryzacja w pasie drogowym,
- mapa ewidencyjna, mapa zasadnicza,
- obowiązujące przepisy prawne i techniczne.

2 CZĘŚĆ OPISOWA

2.1 Opis technologii wykonania budynku

Budynek został wykonany w technologii tradycyjnej drewnianej, sumikowo-łatkowej. Dach dwuspadowy w konstrukcji krokwiowo-jętkowej. Pokrycie połaci dachowych w postaci płyty falistej (eternitu). Oryginalna stolarka drzwiowa i okienna. Zachowane okna są w układzie skrzynkowym. Główne drzwi wejściowe drewniane. Budynek niepodpiwniczony. Powierzchnia całkowita zabudowy wynosi: 66,7m².

a) Fundament

Fundamenty wykonane z cegły i kamienia polnego.

b) Ściany

Ściany budynku wykonane zostały w konstrukcji sumikowo-łatkowej łączone w narożnikach na jaskółczy ogon. Wewnątrz ściany pomalowane farbą emulsyjną.

c) Stropy

Stropy nad piwnicą i nad parterem wykonane w technologii drewnianej z wypełnieniem z polepy glinianej. Sufit w postaci deskowania pełnego otynkowanego zaprawą wapienną układaną na siatce trzcinowej.

d) Dach

Dach dwuspadowy, krokwiowo - jętkowy, oparty na murłacie. Kąt spadku ok 40 stopni. Pokrycie w postaci płyty falistej.

e) Kominy

W budynku znajdują się dwa kominy z cegły pełnej, do których pierwotnie podłączone były piece.

f) Stolarka okienna i drzwiowa

Ze stolarki okiennej zachowały się jedynie ramy okienne. Drzwi zewnętrzne drewniane, płycinowe w układzie dwuskrzydłowym.

2.1.1 Opis technologii wykonania budynku niemieszkalnego

Budynek został wykonany w technologii tradycyjnej drewnianej. Dach dwuspadowy. Pokrycie połaci dachowych w postaci blachy. Oryginalna stolarka drzwiowa i okienna. Główne drzwi wejściowe drewniane. Budynek niepodpiwniczony. Powierzchnia całkowita zabudowy wynosi: 25,3 m².



Zdj. 1 Front budynku niemieszkalnego

2.1.2 Ocena stanu technicznego budynku mieszkalnego

Obecnie budynek jest w stanie dobrym jednak niezdatnym do użytkowania. Nieużytkowany od kilkunastu lat. Ubytki w tynku wewnątrz jak i izolacjach budynku; pozapadana podłoga na gruncie; poszycie dachu z eternitu; stolarka okienna i drzwiowa nieszczelna. Budynek nie nadaje się do użytkowania.



Zdj. 2 Front bud. mieszkalnego – widok od strony drogi publicznej



Zdj. 3 Elewacja boczna budynku mieszkalnego



Zdj. 4 Elewacja boczna budynku mieszkalnego

2.1.3 Forma ochrony

Budynek znajduje się w strefie ochrony archeologicznej wsi Rębieskie (stanowiska archeologiczne).

2.1.4 Sposób prowadzenia prac projektowych - prace przygotowawcze

Przed przystąpieniem do rozbiórki w pierwszej kolejności należy sprawdzić czy budynki są odłączone od sieci zewnętrznych. W zakresie wygradzenia terenu rozbiórki wykorzystywane będą istniejące ogrodzenia działek mające wysokość ok 1,5 m.

Należy umieścić odpowiednie tablice informujące o prowadzeniu robót rozbiórkowych i zagrożeniu oraz zabraniające wstępu na plac rozbiórki osobom trzecim. Miejsca niebezpieczne, w których istnieje źródło zagrożenia z powodu możliwości spadania z góry przedmiotów lub materiałów, powinny być oznaczone i ogrodzone poręczami bądź zabezpieczone daszkiem ochronnym. Strefa niebezpieczna wymagająca zabezpieczenia nie może być mniejsza niż 6 m.

Wyznaczyć miejsce na składowanie materiałów z rozbiórki.

2.1.5 Kolejność prac rozbiórkowych budynku mieszkalnego

a) Zasady ogólne

Roboty rozbiórkowe należy wykonywać w odwrotnej kolejności do postępowania w trakcie budowy obiektu budowlanego. Osoba kierująca pracami rozbiórkowymi powinna dokonać oceny zachowania ścian szczytowych i w razie konieczności zastosować drewniane zastrzały zapobiegające zagrożeniu przewrócenia się ścian.

b) Etap I - rozbiórka elementów wykończeniowych

Zdemontować istniejące elementy instalacji wewnętrznych oraz inne drobne elementy wyposażenia wnętrza, oraz demontaż pieców kaflowych. Rozebrać stolarkę wewnętrzną oraz ścianki działowe. Zerwać podłogi drewniane i warstwy posadzki. Zdemontować stolarkę zewnętrzną okienną i drzwiową, przeszklenia, parapety i podokienniki.

Zdemontować pokrycie dachu w postaci eternitu przez firmę do tego uprawnioną. Następnie pokrycie odpowiednio zabezpieczyć.

Etap II - rozbiórka deskowania i konstrukcji więźby dachu

Po usunięciu pokrycia przystąpić do rozbiórki więźby dachowej. Zdemontować śruby i łączniki scalające elementy więźby dachowej, a następnie same elementy konstrukcji drewnianej dachu. Nie zrzucać elementów na strop niższej kondygnacji. Dach rozbierać kolejno demontując jego fragmenty.

Etap III - Ściany poddasza

Ściany zewnętrzne poddasza oraz kominy murowane rozbierać warstwami o odpowiedniej wysokości do poziomu stropu nad niższą kondygnacją.

Etap IV - Rozbiórka stropu nad piętrem

Po zdemontowaniu warstw wypełniających, wsuwanki i desekowania dolnego wraz z tynkiem należy przystąpić do odspojenia belek stropowych. W celu uniknięcia nadmiernego kurzenia się polepy proponuje się obficie skropić ją wodą. Belki drewniane stropu demontować ręcznie lub przy użyciu dźwigu.

Etap V - Rozbiórka ścian parteru

Ściany zewnętrzne i wewnętrzne konstrukcyjne parteru rozbiierać sukcesywnie warstwami.

2.1.6 Kolejność prac rozbiórkowych budynku niemieszkalnego

a) Zasady ogólne

Roboty rozbiórkowe należy wykonywać w odwrotnej kolejności do postępowania w trakcie budowy obiektu budowlanego. Osoba kierująca pracami rozbiórkowymi powinna dokonać oceny zachowania ścian szczytowych i w razie konieczności zastosować drewniane zastrzały zapobiegające zagrożeniu przewrócenia się ścian.

b) Etap I - rozbiórka elementów wykończeniowych

Zdemontować istniejące elementy instalacji wewnętrznych oraz inne drobne elementy wyposażenia wewnątrz. Zerwać podłogi drewniane i warstwy posadzki. Zdemontować stolarkę zewnętrzną okienną i drzwiową, przeszklenia, parapety i podokienniki. Zdemontować pokrycie dachu w postaci blachy.

Etap II - rozbiórka desekowania i konstrukcji więźby dachu

Po usunięciu pokrycia przystąpić do rozbiórki więźby dachowej. Zdemontować śruby i łączniki scalające elementy więźby dachowej, a następnie same elementy konstrukcji drewnianej dachu. Dach rozbiierać kolejno demontując jego fragmenty.

Etap V - Rozbiórka ścian

Ściany zewnętrzne i wewnętrzne konstrukcyjne rozbiierać sukcesywnie warstwami.

2.1.7 Warunki wykonania prac rozbiórkowych budynków wynikające z przepisów odrębnych

a) Warunki ochrony środowiska i ludzi

Wykonywanie robót związanych z rozbiórką budynków nie spowoduje kolizji z drzewami lub krzewami. Nie występuje konieczność usunięcia lub przesadzenia drzew i krzewów przy budynku mieszkalnym. Drzewo przy budynku niemieszkalnym przeznaczone jest do usunięcia, a krzewy do przesadzenia w związku z rozbudową przedmiotowej drogi gminnej.

Zgodnie z przepisami ustawy o odpadach z dnia 27.04.2001 r. (z późniejszymi zmianami) wykonawca robót rozbiórkowych zobowiązany jest przedłożyć właściwemu organowi informację o wytwarzanych odpadach oraz sposobach gospodarowania nimi.

b) Warunki wynikające z innych przepisów odrębnych

Ze względu na konieczność zajęcia pasa drogowego, wykonawca na czas prowadzenia robót musi uzyskać zezwolenie zarządcy drogi na zajęcie pasa drogowego (DZ. U. z 2004 r. Nr 140 poz. 1481).

2.1.8 Uwagi końcowe

Do prowadzenia robót rozbiórkowych należy stosować wyłącznie materiały i urządzenia posiadające wymagane prawem atesty, świadectwa, certyfikaty lub aprobaty techniczne, dopuszczające do stosowania w budownictwie.

Roboty rozbiórkowe należy wykonywać pod stałym nadzorem osoby posiadającej odpowiednie uprawnienia budowlane do kierowania w/w pracami.

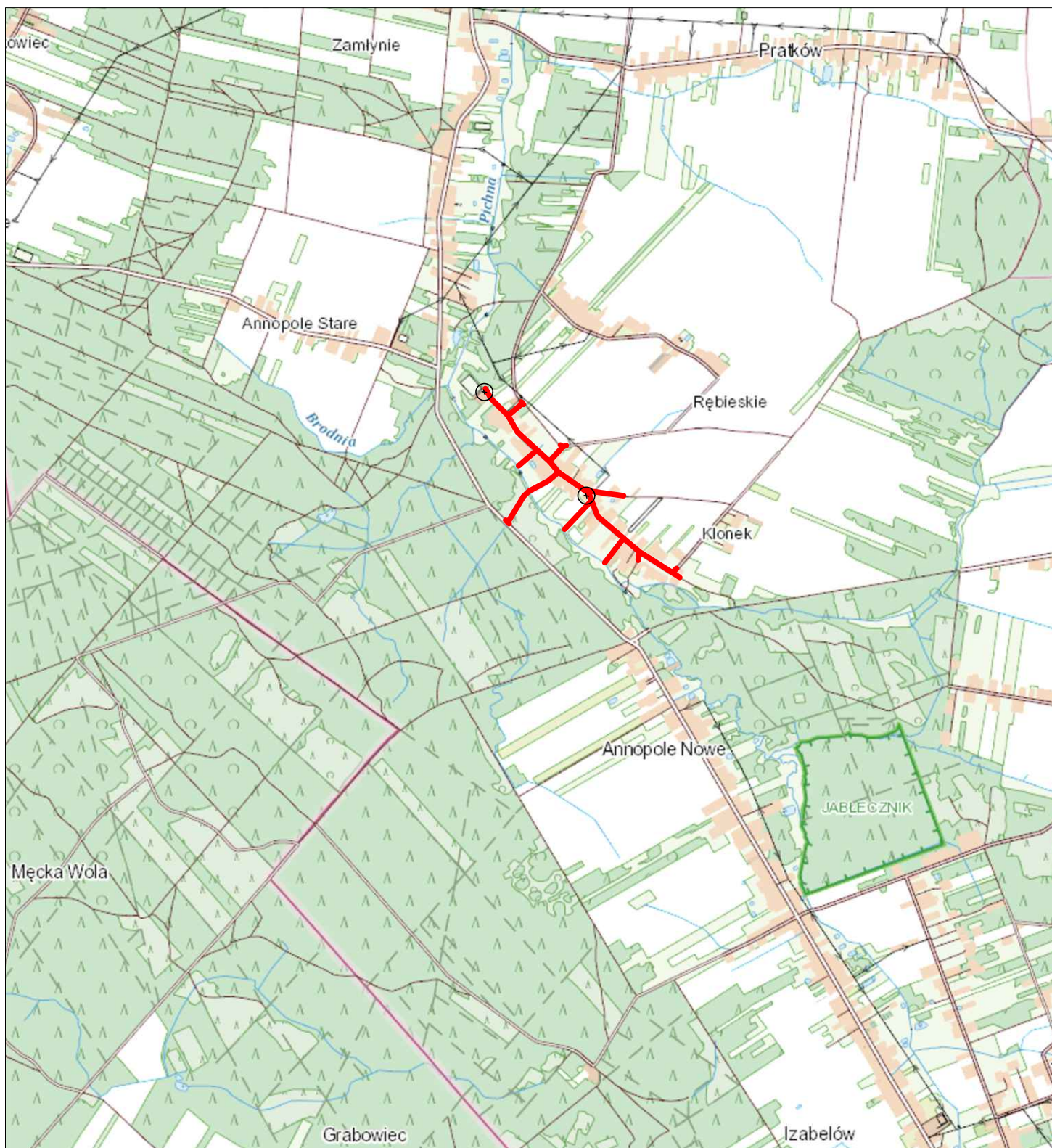
W przypadku napotkania w trakcie rozbiórki ukrytych przyłączy lub instalacji wyjaśnić, czy dana instalacja lub przyłącze nie jest użytkowane i po odłączeniu (w uzgodnieniu z gestorem sieci) potwierdzić wpisem do dziennika budowy.

Dopuszcza się stosowanie innej niż proponowana technologia rozbiórki pod warunkiem zachowania stosownych przepisów BHP.

OPRACOWAŁ:

mgr inż. Arch. Andrzej Antczak

CZĘŚĆ RYSUNKOWA



LEGENDA

- - odcinek objęty opracowaniem
- × - lokalizacja budynków do rozbiórki



BIURO
PROJEKTOWE:



GINA ZDUŃSKA WOLA
UL. ZIELONA 30
98-220 ZDUŃSKA WOLA

INWESTOR:

"ROZBUDOWA DRÓG GMINNYCH NR 119052E I 119053E W MIEJSCOWOŚCIACH RĘBIESKIE I RĘBIESKIE KOLONIA"

NAZWA OBIEKTU
BUDOWLANEGO:

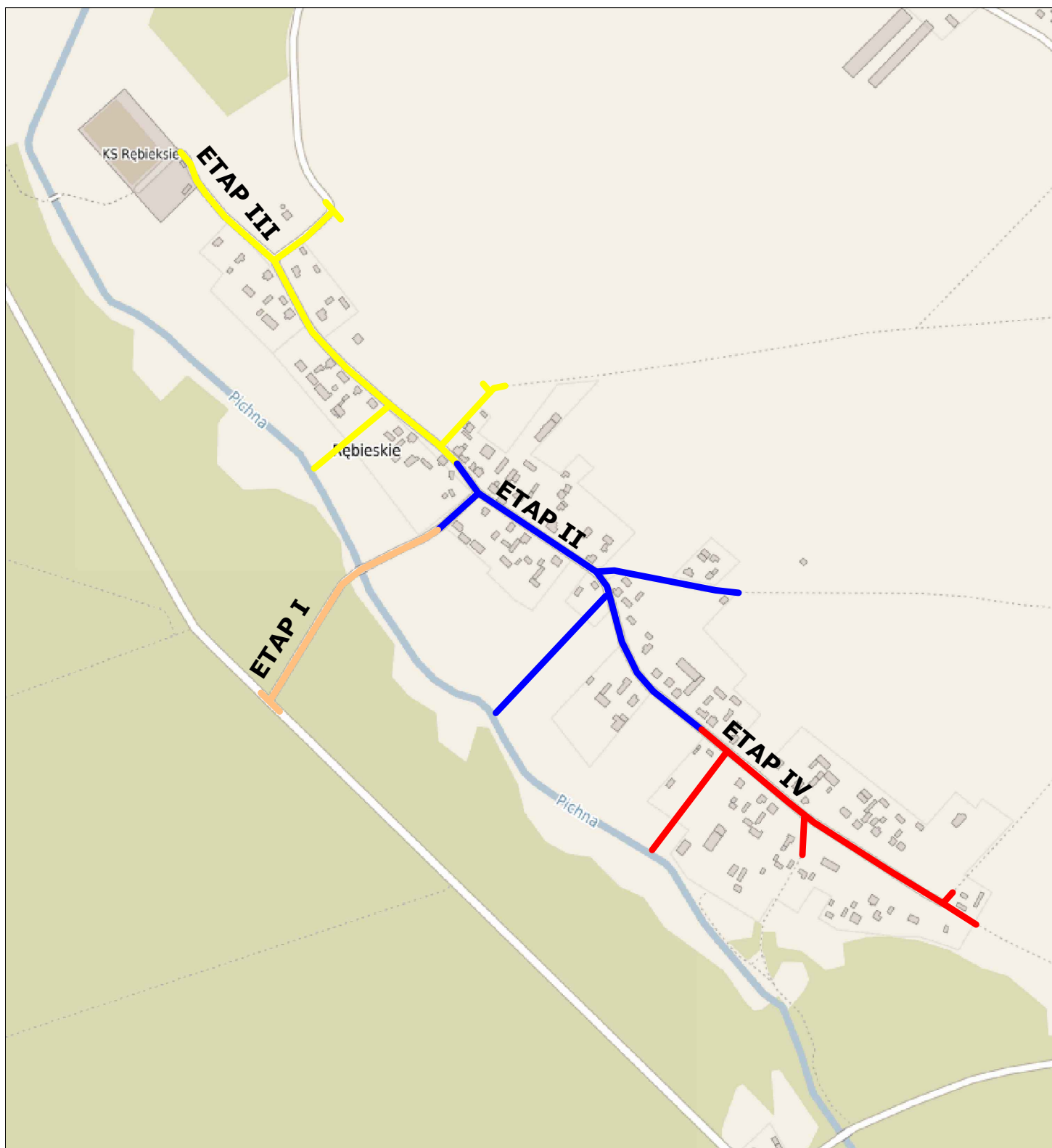
ADRES
INWESTYCJI:

WOJEWÓDZTWO ŁÓDZKIE, POWIAT ZDUŃSKOWOLSKI, GMINA ZDUŃSKA WOLA

TYTUŁ
RYSUNKU:

PLAN ORIENTACYJNY

PT	1.0	1:25 000	10.2025	IV	8
STADIUM:	NR RYS.:	SKALA:	DATA:	TOM:	NR STR.:



LEGENDA

- **ETAP I**
- **ETAP II**
- **ETAP III**
- **ETAP IV**



BIURO
PROJEKTOWE:



GMINA ZDUŃSKA WOLA
UL. ZIELONA 30
98-220 ZDUŃSKA WOLA

INWESTOR:

"ROZBUDOWA DRÓG GMINNYCH NR 119052E I 119053E W MIEJSCOWOŚCIACH RĘBIESKIE I RĘBIESKIE KOLONIA"

NAZWA OBIEKTU
BUDOWLANEGO:

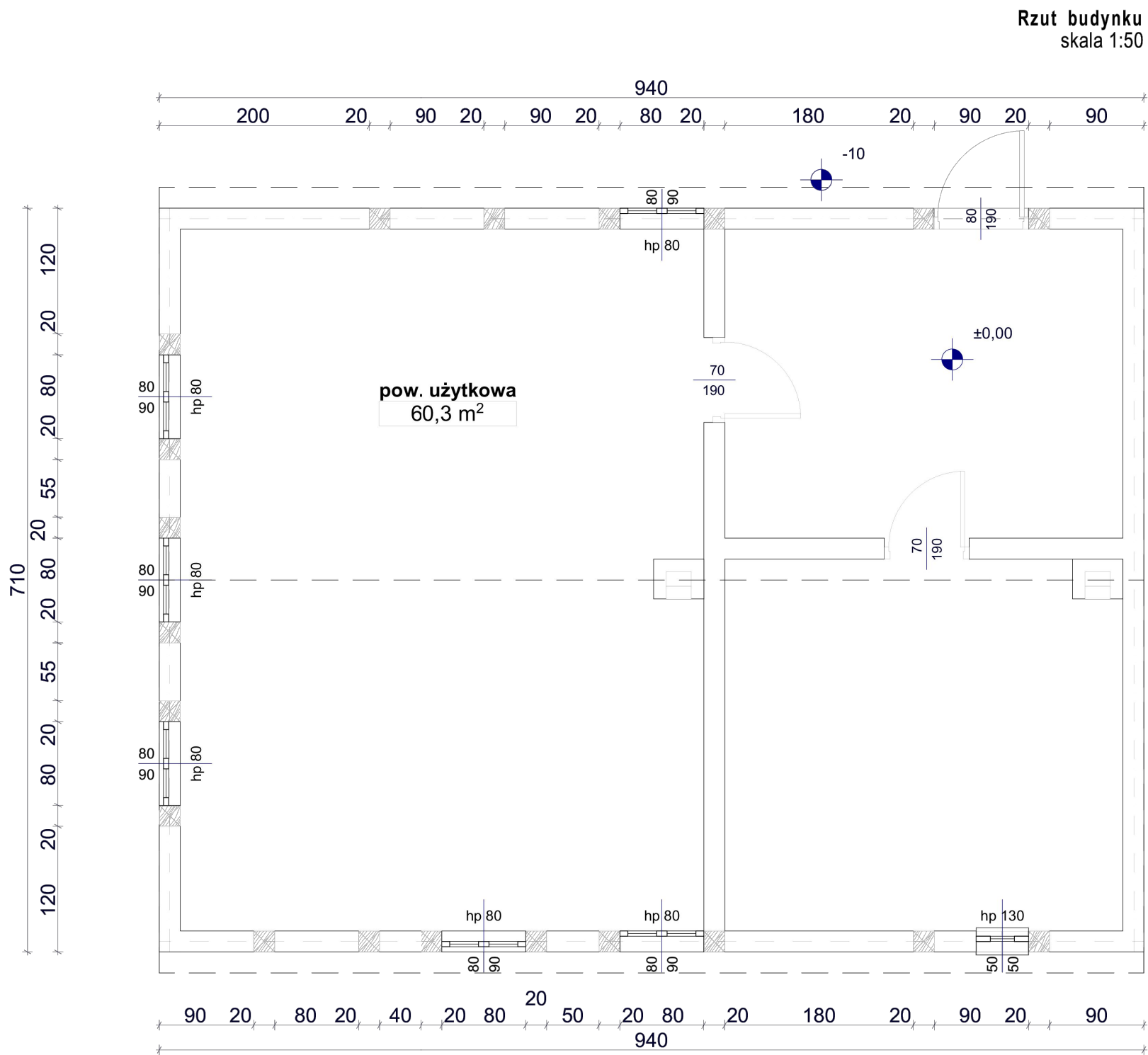
ADRES
INWESTYCJI:

WOJEWÓDZTWO ŁÓDZKIE, POWIAT ZDUŃSKOWOLSKI, GMINA ZDUŃSKA WOLA

TYTUŁ
RYSUNKU:

ORIENTACJA - SCHEMAT ETAPOWANIA PB

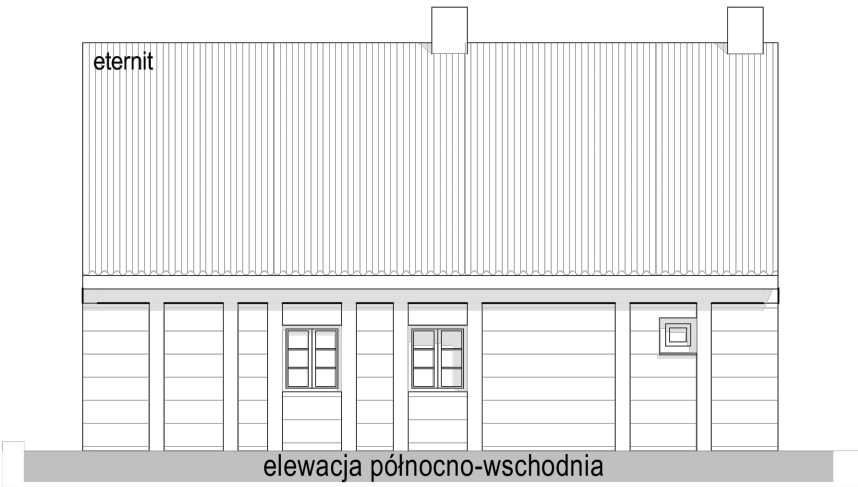
PT	1.1	-	10.2025	IV	9
STADIUM:	NR RYS.:	SKALA:	DATA:	TOM:	NR STR.:



Rzut i elewacje budynku



Elewacje budynku
skala 1:100



 <div>inframo PROJEKTOWANIE I NADZORY KINGA MOSINIAK Grunwaldzka 15A, 98-200 Sieradz</div>		 <div>GMINA ZDUŃSKA WOLA UL. ZIELONA 30 98-220 ZDUŃSKA WOLA</div>			
BIURO PROJEKTOWE:		INWESTOR:			
"ROZBUDOWA DRÓG GMINNYCH NR 119052E I 119053E W MIEJSCOWOŚCIACH RĘBIESKIE I RĘBIESKIE KOLONIA"					
NAZWA OBIEKTU BUDOWLANEGO:					
WOJEWÓDZTWO ŁÓDZKIE, POWIAT ZDUŃSKOWOLSKI, GMINA ZDUŃSKA WOLA					
ADRES INWESTYCJI:					
ZAKRES	FUNKCJA	IMIĘ I NAZWISKO, NR UPRAWNIENI	PODPIS		
BRANŻA ARCHITEKTONICZ NO-BUDOWLANA	Projektant	mgr inż. Andrzej Antczak upr. nr 1/R-194/ŁOIA/04			
TYTUŁ RYSUNKU:					
ROZBIÓRKA BUDYNKU MIESZKALNEGO					
PT	IN.01	1:100, 1:50	10.2025	IV	10
STADIUM:	NR RYS.:	SKALA:	DATA:	TOM:	NR STR.: